

UDKAST

VEJERS STRAND

// PROJEKTBEKRIVELSE : KYSTAKTIVITETER VEJERS





Varde Kommune

// INDHOLD

INTRO

- 4 Velkommen til Vejers Strand
- 5 En turismekatalysator
- 7 Potentialer i Vejers Strand
- 8 Udviklingsplan
- 9 Udviklingsplanens påvirkning af turismeudviklingen i Vejers Strand
- 10 Delprojekter i Vejers Strands Udviklingsplan
- 12 Delprojekter til deltagelse i Forsøgsprojekt

DELPROJEKTER:

- 14 Stranden
- 16 Klithuset
- 20 Naturbiografen
- 22 Ålestrømmen
- 24 Bål- og esehytter
- 25 Strandhotellet



VELKOMMEN TIL VEJERS STRAND

Følg hjelmene gennem det smukke, åbne hedelandskab og lad dig føre helt ud vestpå, hvor en lille perle – Vejers Strand – gemmer sig i klitterne.

Oplev hvordan naturen åbner sig som én stor legeplads for store og små, unge og gamle. Her kan du og din familie lære naturen og kulturen at kende, bruge jer selv i naturen og opleve hvordan natur, kultur, byliv samt ro og aktiv ferie smelter sammen her, midt i eventyrets land – og midt i Naturpark Vesterhavet.

VARDE KOMMUNE - VI I NATUREN

Varde Kommunes nye vision – "Vi i naturen" – tager udgangspunkt i naturen, og det vi bruger naturen til.

I naturen har vi en stærk ressource, der kan give os og vores aktiviteter ekstra dimensioner og energi.

Projektet "Kystliv – Vejers" tager udgangspunkt i naturen og rummer delprojekter som handler om fællesskab og aktiv brug af naturen og fører derfor visionen ud i livet.

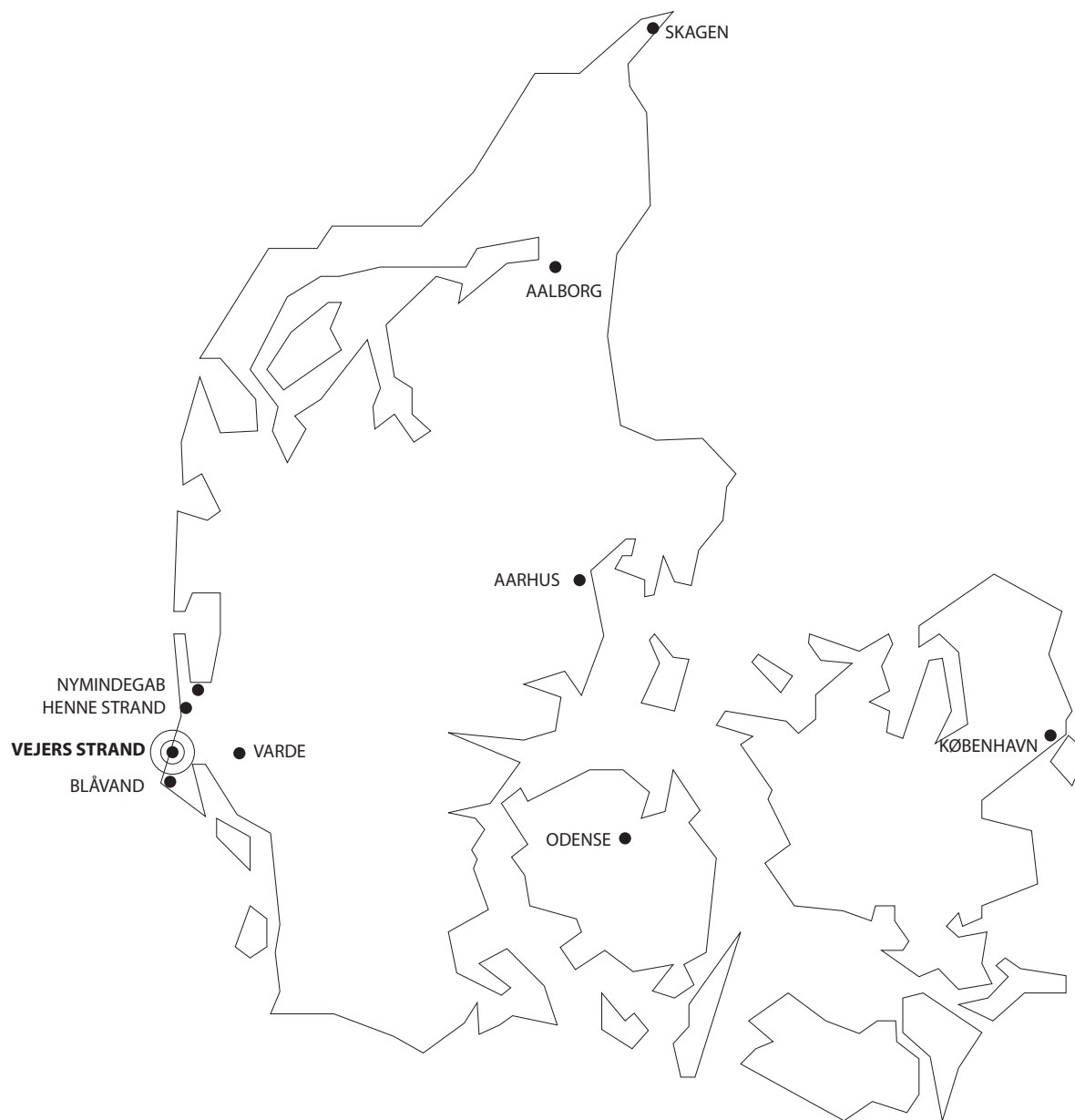


EN TURISMEKATALYSATOR

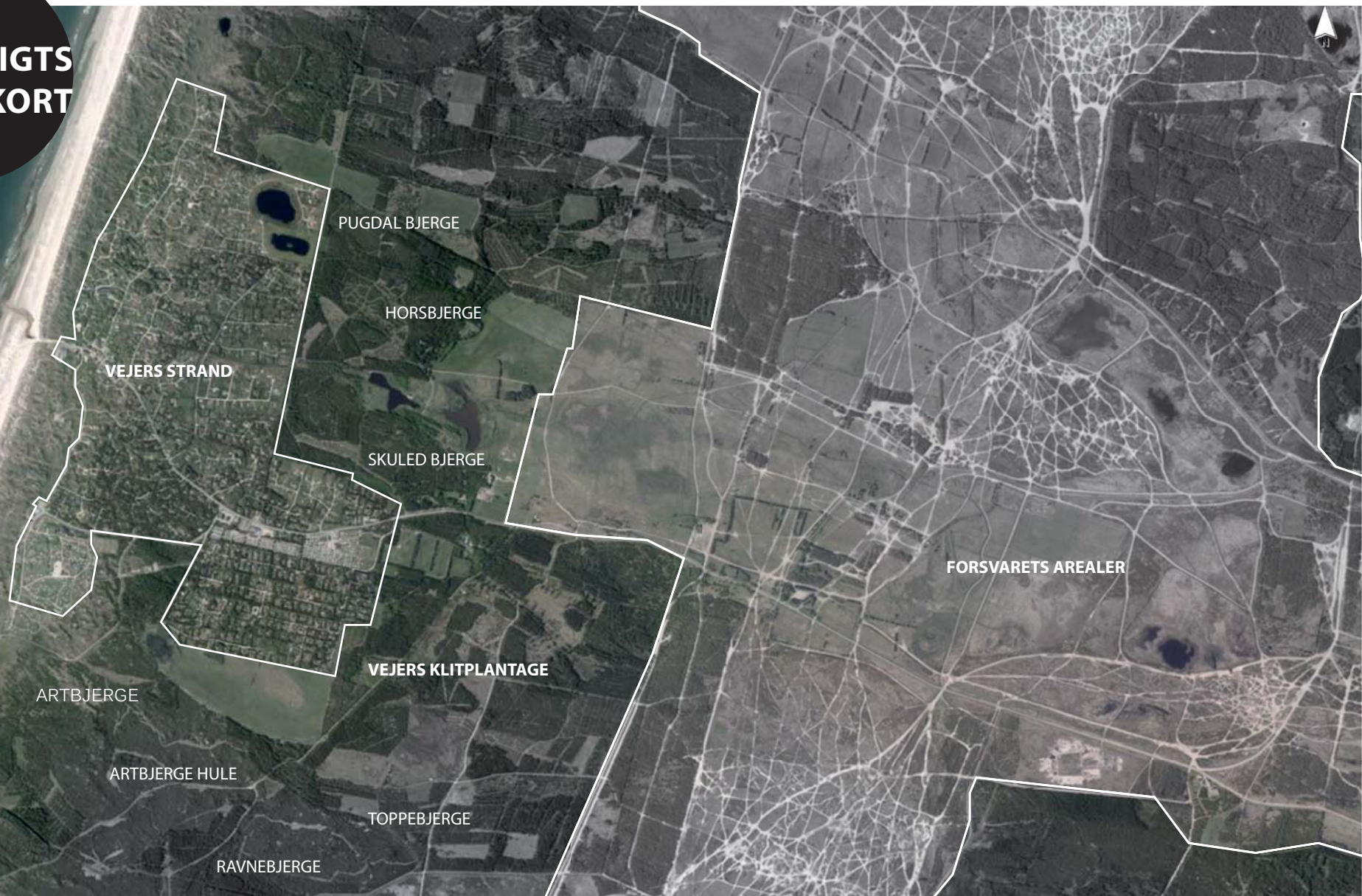
Vejers Strand er med Blåvand, Henne og Nymindegab en af Varde kommunes turisme katalysator.

Vejers Strand er en gammel badeby. Her blev det første sommerhus bygget i 1910. I Vejers må man parkere og køre på stranden, hvilket gør selve bycenteret mere sammenhængende uden store parkeringsanlæg.

Vejers adskiller sig fra de andre kystdestinationer i kommunen ved, at det er tilladt at køre med bil på sydstranden, og fra tid til anden bruges stranden som landingsstation for Forsvarets store fly. Nordstranden friholdes for køretøjer og aktiviteter afhængig af faste redskaber/elementer. Der kan cykles på stranden fra Blåvand til Børsmose.



**OVERSIGTS
KORT**



”Potentialiet i Vejers Strand ligger i at gøre naturoplevelserne aktive og mere tilgængelige - OGSÅ om vinteren”

PLACERING I LANDSKABET

Vejers Strand er smukt placeret i landskabet ved Ålestrømmens udløb og omkranset af Vejers Klitplantage. Omkring Klitplantagen er området ejet af forsvaret, som fra 60'erne eksproprierede området. Vejers Strand ligger derfor som en imødekommende oase af liv for enden af turen gennem det, der føles som et ingenmandsland med barrikaderet og tomt bebyggelse.

TURISTERNE I VEJERS

Når man som gæst besøger Vejers, er man ikke blot en passiv observatør, der benytter stranden, byen og naturen. I Vejers inviteres turisten helt ind i de lokale fællesskaber. Der er mulighed for at deltage i strandrensning, fælles morgenbadning og morgenmad på stranden eller plantning af Hjelme for at beskyttelse og hindre sandflugt.

Besøget i Vejers bliver således personligt, nærvæ-

rende og vedkommende. Turisterne forholder sig ikke alene til stedet men til de sociale relationer, som besøget har skabt.

Feriegæsterne i Vejers meget loyale og kommer tilbage år efter år. Tyske turister har etableret Facebook gruppen ”Urlaub in Vejers” med omkring 1100 medlemmer, hvor gæsterne deler deres oplevelser i tekst og billeder.

FORENINGEN ”VEJERS STRAND OPLEVELSER”

I 2012 fejrede Vejers Grundejerforening 75 års jubilæum med et stort aktivitetsprogram. Dette var baggrund for at frivillige kræfter stiftede foreningen ”Vejers Strand Oplevelser” med det formål at arrangere og markedsføre aktiviteter i lokalområdet med baggrund i Natur, Kultur, Sport og Musik.

Derfor er der i Vejers Strand idag selvstændige udvalg for natur, kultur, sport og musik, hvor arbej-

det varetages af frivillige, erhvervsdrivende, sommerhusejere og fastboere.

Grundejerforeningen og Erhvervsforeningen investerer hvert år rigtig mange frivillige timer og et kontant beløb på kr. 200.000 i Vejers Strand Oplevelser.

ØGET OMSÆTNING FRA 2012-2014

Resultatet af arbejdet med aktiviteterne i Vejers Strand kan mærkes. Allerede efter 2 år fortæller flere forretninger om en fremgang mellem 20 – 25% fra 2012 til 2014.

Især blandt de tyske turister mærkes en fremgang. Allerede pr. 15. marts er der bestilt 11% flere overnatninger end på samme tidspunkt i 2014. De tyske turister bestiller meget målbevidst deres ferie i forbindelse med forskellige arrangementer.

”I Vejers samles man i og omkring naturen og omkring de oplevelser, der følger med”

UDVIKLINGSPLAN FOR VEJERS

Vejers Strand er ved at udarbejde en udviklingsplan for området i samarbejde med Varde Kommune. Planen indeholder en stærk hovedpointe om at trække naturen mere ind i byen og skabe nogle rammer for stedet, der giver mulighed for, at naturens oplevelser benyttes hele året rundt og ikke kun i sommerperioden.

Planen indeholder et ønske om at trække naturen ind i byen i form af hjelme og klitter, et krondyrcenteret, åbning af Ålestrømmen, udvidelse af Strandhotellet, placering af esehytter i klitterne nord for nedkørsken, en solnedgangsbiograf og et flælles aktivt samlingssted på stranden; ”Klithuset” Alle projekterne i planen er med til at understøtte

forskellige former for fællesskaber og naturoplevelser.

De projekter som udfordrer strand- og klitfredningen er: Klithuset, naturbiografen, udvidelsen af Strandhotellet, åbningen af Ålestrømmen, etablering af esehytterne.

Realiseres udviklingsplanens projekter har gruppen omkring planen beregnet, hvad det vil betyde for arbejdspladser og øget omsætning.



Udviklingsplanens påvirkning af turismeudviklingen ved Vejers Strand

Overnatninger og besøgende Vejer Strand 2014							
			1.		2.	3.	4.
			Døgn-		Beskæf-	værditilvækst	skatteind
		Antal	forbrug	Omsætning	tigede	Mill. Kr.	Mill kr.
Sommerhusudlejning Hyggelige	info	72.500	340	24.650.000	27,1	13.311.000	10.353.000
Øvrige sommerhusudlejninger	90% af ovenfor udlejning	65.000	340	22.100.000	24,3	11.934.000	9.282.000
Privat sommerhusudlejning	10% af øvrig udlejning	7.000	330	2.310.000	2,5	1.247.400	970.200
Ejer benyttelse af sommerhus		80.000	230	18.400.000	20,2	9.936.000	7.728.000
Stjernecamping	info	31.000	265	8.215.000	9,0	4.436.100	3.450.300
Øvrige campingpladser	anslået	55.000	265	14.575.000	16,0	7.870.500	6.121.500
Hotellovernatning kursus og fester		10.000	1.200	12.000.000	13,2	6.480.000	5.040.000
Endagsturister	90 dage i gennemsnit 1.000	90.000	300	27.000.000	29,7	14.580.000	11.340.000
		410.500		129.250.000	142,2	69.795.000	54.285.000
Udviklingsplanernes påvirkning turisme belægningen							
Sommerhusudlejning Hyggelige Dänen	ca. 15%	10.875	340	3.697.500	4,1	1.996.650	1.552.950
Øvrige sommerhusudlejninger	ca. 15%	9.750	340	3.315.000	3,6	1.790.100	1.392.300
Privat sommerhusudlejning	ca. 15%	1.050	330	346.500	0,4	187.110	145.530
Ejer benyttelse af sommerhus		12.000	230	2.760.000	3,0	1.490.400	1.159.200
Multihus m.v.udvidelse af sæson	3 måneder med 50% af ovenfor	56.125	340	19.082.500	21,0	10.304.550	8.014.650
Multihus kursus fester		5.000	1600	8.000.000	8,8	4.320.000	3.360.000
Stjernecamping	vintercamping	5.000	230	1.150.000	1,3	621.000	483.000
Øvrige campingpladser	vintercamping	2.000	230	460.000	0,5	248.400	193.200
Hotellovernatning kursus og fester		5.000	1200	6.000.000	6,6	3.240.000	2.520.000
Udvidelse 60 værelser		18.000	1200	21.600.000	23,8	11.664.000	9.072.000
Udvidelse 10 lejligheder		12.000	930	11.160.000	12,3	6.026.400	4.687.200
Endagsturister		10.000	300	3.000.000	3,3	1.620.000	1.260.000
Krondyrscenter		50.000	300	15.000.000	16,5	8.100.000	6.300.000
Iflg: VisitDenmark 2014, Viden og Analyse:		196.800		95.571.500	105,1	51.608.610	40.140.030
1) døgnforbrug	pr. overnatning - besøgende						
2) pr. million omsætning:	1,1 beskæftiget						
3) pr. million omsætning:	kr. 540.000 i værditilvækst, incl. afledte effekter til området						
4) pr. milion omsætning	kr. 420.00 i skatter og afgifter incl. afledte effekter til kommune og stat						

Delprojekter i Vejers Strands Udviklingsplan



AKTIVITETSSTRAND

Ved Vejers Strand er der Ingen tvivl om at det er naturen som tiltrækker turisterne. Det er primært børnefamilier og det lidt ældre publikum som gæster Vejers Strand.

En udvidelse af dette publikum har de senere år vist sig at være nødvendig og denne udfordring greb "Vejers Strand Oplevelser allerede i 2012 ved at igangsætte og markedsføre mange spændende aktiviteter.



KLITHUS, NATURBIOGRAF OG ESEHYTTER

Klithuset skal bruges til at huse de mange aktiviteter, der i dag afholdes på stranden. Flere gange om året er der behov for at leje et telt, for at rammerne omkring aktiviteterne er optimale. Med Klithuset vil det være muligt at afholde aktiviteter HELE ÅRET og på den måde tiltrække flere turister, som ønsker en aktiv ferie. Ligeledes vil det give lokale beboere bedre mulighed for at mødes med stedets gæster, og herved fremme Vejers Strand lokalmiljø.

På klittoppen bag Klithuset etableres en "Naturbiograf" – en terrasse/udkigsplacé. Naturbiografen etableres i tilknytning til Klithuset og lige ud for Strandhotellet.

I forbindelse med Klithuset, syd for "Naturbiografen", skal der tilknyttes et område, hvor der i klitterne opføres en bålhytte samt esehytter, begge med naturmaterialer på taget.



STRANDHOTEL

Det historiske strandhotel ligger enestående placeret midt i klitterne, i første række og med udsigt til Vesterhavet på en 8.366 m² stor klitgrund. Grunden har gennem været udlejet af Naturstyrelsen.

Et fremtidigt projekt skal efter drøftelser med den nuværende ejer, andre branchefolk og arkitekt, udvides med ca. 60 værelser, et wellness-område samt et antal lejligheder til udlejning.

En udvidelse af Strandhotellet vil kunne forlænge sæsonen, ligesom det i vinterhalvåret vil være muligt at huse op til 100 gæster til kursus, fester og f.eks. til arrangementer med vildtture med krondyrsbrunst o.lign.



NATURGENOPRETNING AF ÅLESTRØMMEN

Historie: Indtil århundredskiftet var der fiskerleje ved Ålestrømmens udløb. På nordsiden lå der fiskerboder, esehytter og stejlepladser, hvor fiskerne rensede og tørrede deres garn.

I dag er Ålestrømmen rørlagt fra stranden under bymidten og åbner sig mod øst i sommerhusområderne. Ålestrømmen åbnes op i dens oprindelige forløb og danner en ny adgang til stranden.

Ålestrømmen skal også længere inde i landet åbnes og etableres med adgangsvej fra byen og ud til Krondyrscentret.

I Krondyrscentret skal der også være formilning omkring Militærets brug af området, Vejers Strand som fiskerleje, der var engang en landsby - den gamle Vejers By som blev eksproprieret til militært formål i 1966 m.v..



STRANDBYEN I KLITTERNE

Vejers Strand by ligger få hundrede meter fra strand og hav – og med klitterne som nærmeste "nabo". Flyttes byen lidt mod vest, ligger den midt i klitterne.

I praksis vil det ikke være muligt at flytte byen (ejendomme m.v.) og derfor skal klitterne i stedet flyde ind i byen for visuelt at skabe opfattelsen af "Strandbyen i klitterne" og dermed en naturlig sammenhæng mellem strand og by (Strand-by).



CYKEL- OG GANGSTI I BYENS KERNE

Også udenfor strandbyen kunne der skabes sammenhæng mellem strand, klitter, strand-by og helt ud til indgangen ved Blåvandvej, som vi i indledningen af dette oplæg også har ladet "velkomme" besøgende ved en klit af hjelme mellem cykelsti og kørebane.

Sammenhængen ses her ved en campingplads hvor stakit og hybenroser kunne erstattes af en klit med hjelme.



KRONDYRSCENTER

Krondyrcentret er en enestående mulighed for at skabe et samarbejde mellem Forsvaret, Naturstyrelsen, Varde kommune og lokalsamfundet i Vejers Strand ved at oprette "Krondyrenes Rige" – Center for Natur -og Kulturformidling Vest.

Krondyrcentret vil med sin beliggenhed mellem heden og Vejers Strand by være synligt for alle besøgende. Placeringen giver tillige gode muligheder til parkering samt skaber let adgang for trafik. Som det vigtigste vil museet "Krondyrcentret" komme til at ligge lige netop midt i virkelighedens "Krondyr-rige". Lige her lever vildtet, og næsten dagligt ses store flokke af kronvildt i området lige ved centret.



INDFALDSVEJ OG TRAFIKREGULERING I VEJERS STRAND BY

Allerede ved indfaldsvejen byder Vejers Strand velkommen og inspirer de besøgende til at følge naturen til strandbyen og stranden. Indfaldsvejens rabat tilplantes med hjelme, og der er endvidere muligheder for at etablere klitdannelse flere steder på den 7 km lange indfaldsvej.

I 2014 blev Vejers Strand forbundet med cykelsti fra indfaldsvejen. Denne cykelsti skal føres igennem byen helt ned til bymidten på nordsiden af Vejers Havvej, således den i dag kombinerede cykel- og gangsti på sydsiden udelukkende bliver forbeholdt gående trafik.

Inde i bymidten etableres, sammen med de berørte forretninger, et torvemiljø, med special vejbelægning, regulering af trafik hastig, belysning, beplantning, bænke m.v..

Delprojekter til deltagelse i forsøgsprojekt

DELPROJEKTER INDENFOR STRANDBESKYTTELSESLINJEN

Vejers Strand ligger helt ud til kysten, og dele af kystmiljøet er derfor indenfor strandbeskyttelseslinjen.

For at kunne realisere projekterne "Aktivitetsstrand", "Klithus, naturbiograf og esehytter", "Strandhotel" og "naturgenopretning af Ålestrømmen" er det nødvendigt med en dispensation fra strandbeskyttelseslinjen.

I de kommende afsnit beskrives de 4 projekter som alle tager udgangspunkt i naturen og understøtter forskellige former for fællesskaber og naturoplevelser.



AKTIVITETS STRAND



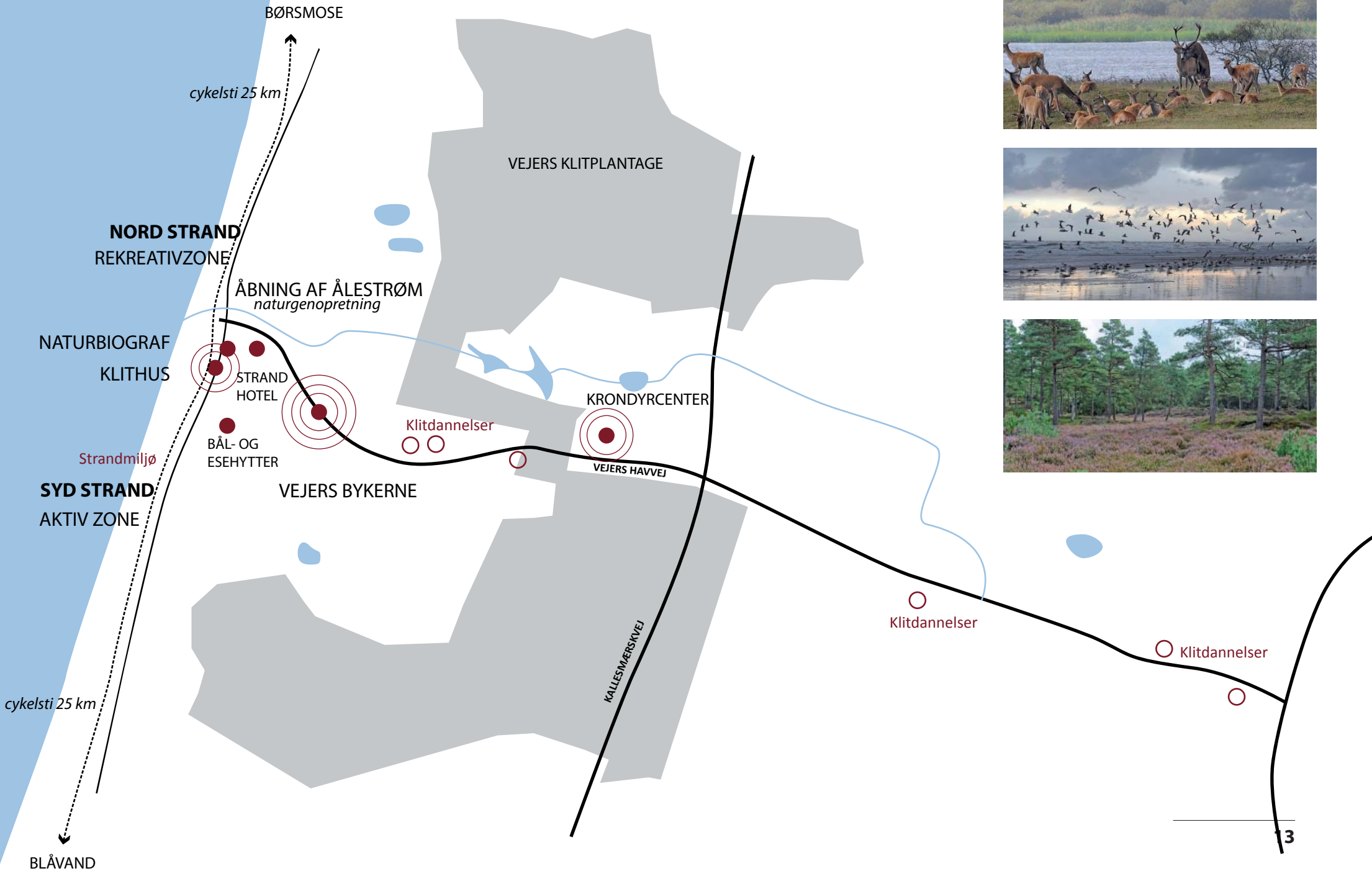
STRANDHOTEL



KLITHUS, NATURBIOGRAF OG ESEHYTTER



NATURGENOPRETNING AF ÅLESTRØMMEN



STRANDEN

UDVIDELSE AF TURISTSÆSONEN

Ved at lave masser af fælles aktiviteter på stranden og i naturen, har man i Vejers skabt en destination, som gæsterne ønsker at vende tilbage til.

Med Klithuset skabes et beskyttet samlingssted på stranden, hvor man kan opleve naturens kræfter i al slags vind og vejr.

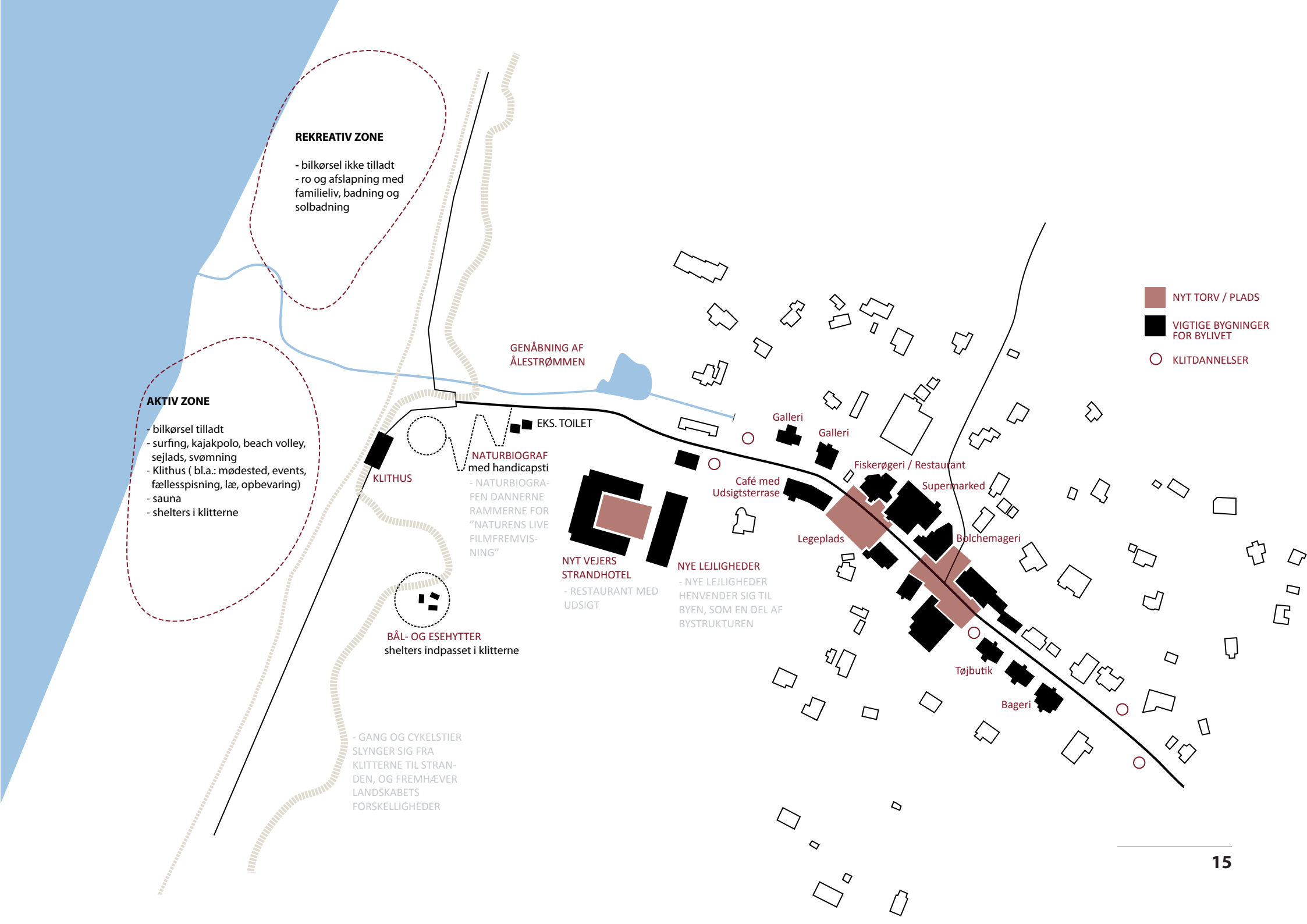
Med saunaområdet i klithuset sigtes på at udvide badesæsonen og muligheder for aktivitet på stranden.

Ved at understøtte mulighederne for aktiviteter og oplevelser i strandområdet, også når vejret er barskt, udvides sæsonen og turismepotentialet væsentligt, *se side 11*.

Hvem ville ikke have lyst til at sidde i læ og opleve naturens kræfter under de vilde vinterstorme.

Aktivt og bæredygtigt strandmiljø





REKREATIV ZONE

- bilkørsel ikke tilladt
- ro og afslapning med familieliv, badning og solbadning

AKTIV ZONE

- bilkørsel tilladt
- surfing, kajakpolo, beach volley, sejlad, svømning
- Klithus (bl.a.: mødested, events, fællesspisning, læ, opbevaring)
- sauna
- shelters i klitterne

GENÅBNING AF ÅLESTRØMMEN

EKS. TOILET

NATURBIOGRAF med handicapsti
 - NATURBIOGRAFEN DANNERNE RAMMERNE FOR "NATURENS LIVE FILMFREMVISNING"

KLITHUS

BÅL- OG ESEHYTTER
 shelters indpasset i klitterne

- GANG OG CYKELSTIER
 SLYNGER SIG FRA KLITTERNE TIL STRANDEN, OG FREMHÆVER LANDSKABETS FORSKELLIGHEDER

NYT VEJERS STRANDHOTEL
 - RESTAURANT MED UDSIGT

NYE LEJLIGHEDER
 - NYE LEJLIGHEDER HENVENDER SIG TIL BYEN, SOM EN DEL AF BYSTRUKTUREN

Galleri

Galleri

Fiskerøgeri / Restaurant

Café med Udsigtsterrase

Supermarked

Legeplads

Bolchemageri

Tøjbutik

Bageri

- NYT TORV / PLADS
- VIGTIGE BYGNINGER FOR BYLIVET
- KLITDANNELSER

KLITHUSET

Kilthuset skal kunne rumme mange af de aktiviteter, der i dag forgår på stranden.

Med huset skabes blot en mulighed for, at aktiviteterne også kan forgå i dårligt vejr og om vinteren. Huset skal bl.a. indeholde en "grejbank" for kajak sejlere, fiskere og vind- og kitesurfere.

Huset, bortset fra indgangen og udsigten mod Vesterhavet, dækkes af klitten.

Oven på huset og klitten etableres flere udkigspladeauer, som forbindes med trapper. Det nederste plateau skal fungere som et buffer-rum for aktiviteterne inde i klithuset og kan delvist overdækkes, når vejret kræver det.

Man kan ankomme til klithuset fra klitterne og Strandhotellet via udsigtspaladeauerne eller forfra fra stranden.

Stedets nyskabende aktiviteter er en sauna for "helårsbadere", et fælles udekøkken, omklædningsfaciliteter for sportsudøvere, toiletter, åbne rum, der kan benyttes af folk, som er interesserede i ornitologi, biologi, astrologi m.m. Rummene er lyse og indbydende, og materialerne taler sammen med den omgivende natur. Ligeledes bliver det muligt at samle store forsamlinger til f.eks. "fælles morgenmad, musikevents og foredrag og fortællinger fra det lokale.

Huset består af et centralt rum, som er hjertet i Klithuset. Herfra er en fantastisk udsigt mod Vesterhavet. Til det centrale rum er knyttet te-køkken, toiletter, sauna og omklædning. Fra det centrale rum er der adgang til solnedgangsbiografen. Det centrale rum er fleksibelt, så det kan deles op eller åbnes, så det flyder sammen med rummet foran bygningen, der fungerer som udendørs foramlingsrum.





KLITHUSET

HUSETS CENTRALE RUM

Huset skal også indeholde infocenter omkring kystfiskeri, da vandet ved Vejers er meget fint til pighvar- og rejefiskeri. Vejers er også et godt sted at kigge på hav- og trækfugle. Der skal informeres om områdets dyreliv, og hvordan man bruger stranden og naturen omkring.

I huset skal der være uddybende information om egnens turistaktiviteter eksempelvis Militærets aktiviteter, Naturtyrelsens indsats for området, badesikkerhed, Livredder, Røde Kors, Ålestrømmens funktion og formål, Esbjerg Kunstmuseum, Fiskerimuseet, Tirpitz-stillingen, Vadehavscentret, Filsø samt stedets gastronomiske tilbud og overnatningsmuligheder m.m.





DET FLEKSIBLE UDERUM

I tilknytning til det centrale samlingsrum etableres et fleksibelt uderum, som indeholder udekøkken. Uderummet har en fast bund og når det er nødvendigt kan sider, og tage trækkes frem og afskærme for vind og regn. Det fleksible uderum skal fungere som buffer til det centrale samlingsrum.

NATUR BIOGRAF

Som udenomsareal til Kulturhuset etableres en "Naturbiograf" – en terrasse/et udkigsplateau. Naturbiografen placeres ved siden af Kulturhuset mod syd og lige ud for Strandhotellet.

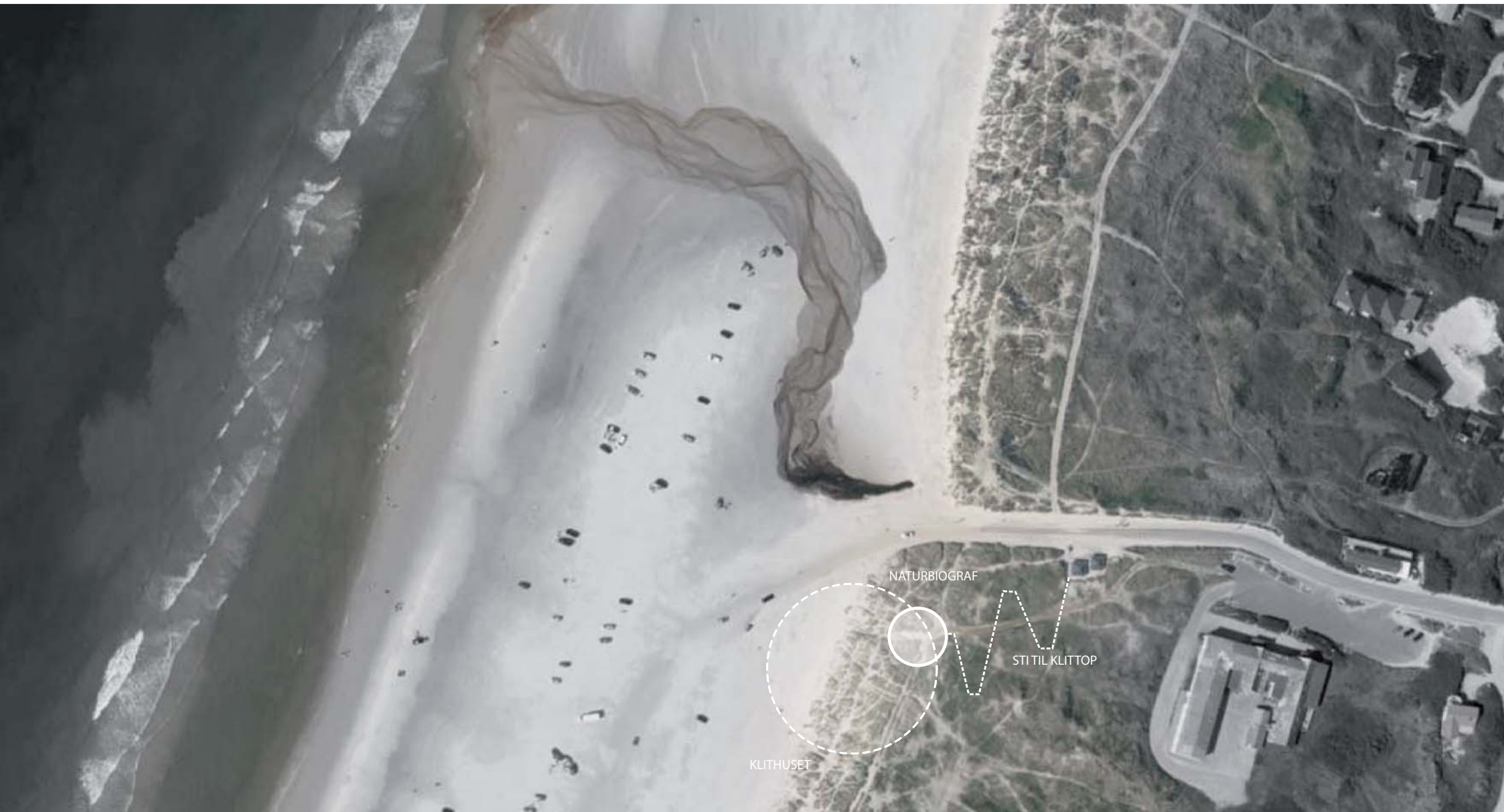
Platformen tænkes forbundet til Kulturhuset, Strandhotellet og til Vejers Havvej med en boardwalk, således at også handicappede kan komme i naturbiografen.

Platformen skal yderst mod klitterne forsynes med bænke. Det vil give mulighed for forskellige aktiviteter som at synge solen ned, musikaftener, gudstjenester og samlingssted for morgenbaderne, "helårsbaderne" osv.



"Nyd den daglige forestilling af solnedgang"





ÅLE STRØMMEN

Indtil århundredskiftet var der fiskerleje ved Ålestrømmens udløb. På nordsiden lå fiskeboder, esehytter og stejlepladser, hvor fiskerne rensede og tørrede deres garn.

Det på samme tid barske og idylliske miljø lader sig ikke genskabe, men Ålestrømmen genåbnes ud mod havet, hvorved vandet trækkes ind i byen. Herved skabes bedre forbindelse mellem vandet og byen.

Midt mellem stranden og byen etableres en sø, og der etableres gangbro over åløbet . Via et boardwalk eller belægning skabes forbindelse fra Vejers Havvej langs åløbet til stranden, hvor stien ender med et udsigtspunkt med bænke.

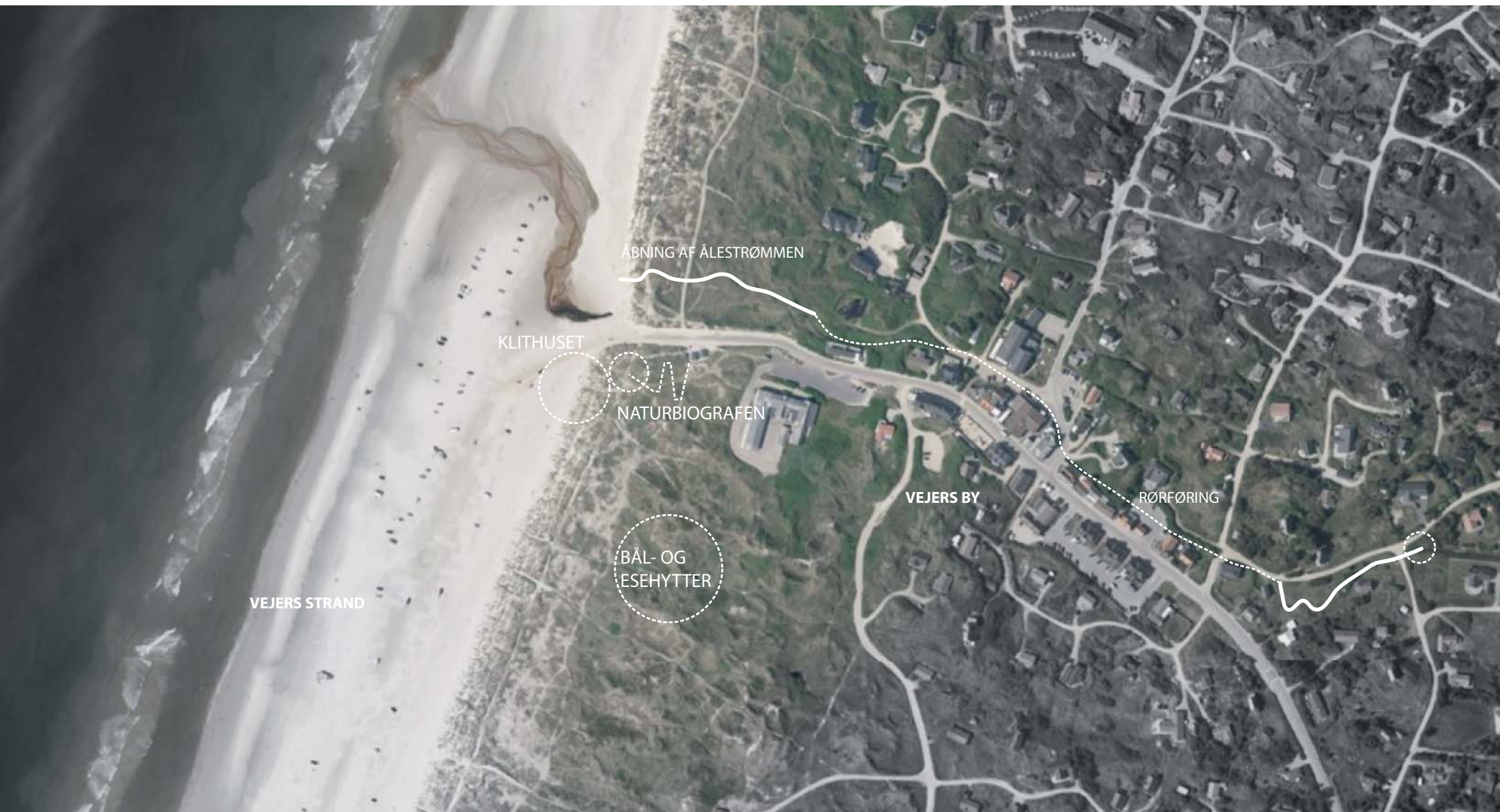
Stiforløbet langs Ålestrømmen er med til at gøre Vesterhavet tilgængelig for folk med handicap eller gangbesvær. De kan komme op og få udsigt over Vesterhavet.

Adgang langs Ålestrømmen vil på sigt blive åbnet længere inde i landet, således at der etableres stiforbindelse langs løbet hvor muligt, fra byen og ud til Krondyrscentret.



Ålestrømmen med Vesterhavet i baggrunden. Privateje.





VEJERS STRAND

ÅBNING AF ÅLESTRØMMEN

KLITHUSET

NATURBIOGRAFEN

BÅL- OG
ESEHYTTER

VEJERS BY

RØRFØRING

ESE HYTTERNE

Syd for "Naturbiografen" tilknyttes et område, hvor der i klitterne opføres bålhytte, selvfølgelig med hjelme på taget. Ligeledes opføres nogle primitive overnatningshytter kaldet "Esehytterne". Hytterne er i stil med de hytter, som fiskerne brugte til sommerfiskeri ved Vejers Strand omkring år 1900. "Esehytterne" udlejes og kan benyttes af vandrere og cyklister, lige som de kan benyttes til strandarrangementer og stedets gæster. Hytterne er primitive og således uden vand og el.

I forbindelse med hytterne findes information om byens tilbud, de mange muligheder for cykel- og vandreture for alle aldersgrupper, og om hvordan Vejers hænger sammen med de omkringliggende byer og den rå uberørte natur.

I forbindelse med Vestkystruten, der går fra grænsen til Skagen, gøres opmærksom på en spændende afstikker fra den ordinære rute: Det er muligt at cykle i strandkanten fra Blåvand til Børsmose. I den forbindelse kan "Esehytterne" bruges som primitiv overnatning.



STRAND HOTELLET

Strandhotellets udvidelse med 60 værelser, Wellness-område, lejligheder til udlejning vil ajourføre hotellets faciliteter og kapacitet til fremtiden.

Uden for sæsonen vil det være et perfekt kursuscenter med store muligheder omkring naturformidling i samarbejde med Krondyrscentret.

Hotellet vil efter aftale kunne bruge Klithuset, og herved tilbyde hotellets gæster at benytte Klithuset til kurser, konferencer helt nede i vandkanten. Ligeledes vil de kunne gøre brug af naturbiografen og saunaområdet.

